



ASOCIARSE CON PROVEEDORES LOCALES DE SALUD MENTAL PARA  
APOYAR A LOS JÓVENES DE LOS CENTROS  
DE ESTUDIOS SUPERIORES QUE VIVEN O  
VIVIERON EN HOGARES DE ACOGIDA

# ÍNDICE

---

1. Aspectos generales del modelo de servicios colocalizados | p. 4

2. Poner la idea en marcha: pasos de la planificación | p. 7

3. Fortalecer la alianza por medio de un memorando de entendimiento | p. 11

4. Establecer el proceso de derivación | p. 13

5. Conectar a los estudiantes con los servicios: procesos día a día | p. 15

6. Mantener la alianza | p. 18

Suplemento especial sobre COVID-19: ¿cómo se modificaron los servicios? | p. 20

Reconocimientos | p. 21

Más recursos destacados | p. 22

Apéndice: Plantillas y modelos | p. 23

# EL AÑO PASADO, CERCA DE 18,000 ESTUDIANTES DE CALIFORNIA COMMUNITY COLLEGES VIVÍAN O HABÍAN VIVIDO EN HOGARES DE ACOGIDA.<sup>1</sup>

Estos estudiantes, y los que integran otros grupos vulnerables o menos atendidos, están motivados y son resilientes. Sin embargo, muchos de ellos padecen niveles más elevados de trauma y necesidades de salud mental no satisfechas, en conjunto con barreras sistemáticas que les impiden acceder a diversos servicios. Sin apoyo, estas dificultades pueden contribuir a menores tasas de finalización de los estudios superiores.<sup>2,3</sup>

## ANTECEDENTES

En 2018-2020, John Burton Advocates for Youth (JBAY, por su sigla en inglés) y el Departamento de Salud Mental del Condado de Los Ángeles (LACDMH, por su sigla en inglés) se reunieron para abordar esta necesidad como parte del proyecto regional LA Opportunity Youth Collaborative Foster Youth College Advancement Project (LA OYC FYCAP, por su sigla en inglés). Muchos estudiantes que viven o vivieron en hogares de acogida tienen acceso a Medi-Cal hasta los 26 años de edad. Las agencias de salud mental del condado contratan a proveedores locales para atender a los clientes que tienen Medi-Cal. **¿Cómo sería si los centros locales de estudios superiores se asociaran con estos proveedores locales para ofrecer servicios de salud mental colocalizados, es decir, si atendieran a los estudiantes en el lugar donde ya están sin costo adicional para el centro?**

JBAY y LACDMH dirigieron un esfuerzo de varios años con 11 centros locales de estudios superiores y sus proveedores locales. Dicho esfuerzo tuvo como resultado servicios colocalizados, redes de derivación e importantes avances. Al apoyar la salud mental de largo plazo para los jóvenes que viven o vivieron en hogares de acogida, ayudaron a centenares de ellos a acceder a la atención de este tipo.

## AMPLIACIÓN DEL MODELO

Por medio de este manual, California Community Colleges puede reproducir estas prácticas en todo el sistema para conectar a los estudiantes que tienen Medi-Cal o que no tienen seguro con los servicios de salud mental. El personal de muchos programas que atienden a estudiantes (el programa para jóvenes que viven o vivieron en hogares de acogida, el Centro de Recursos para Excombatientes, el programa TRIO, EOPS y otros) puede adoptar estas estrategias.

La Rectoría de California Community Colleges (CCCCO, por su sigla en inglés) elaboró este manual en colaboración con el personal de JBAY y LACDMH, que lideró este esfuerzo en el condado de Los Ángeles. Lo anterior fue posible gracias a los centros locales de estudios superiores y proveedores que generosamente ofrecieron su tiempo y aportes participando en entrevistas, respondiendo encuestas y haciendo sugerencias y comentarios.

*“Para los estudiantes que lo completaron, fue realmente productivo. Se aprecia la diferencia en ellos. Ha sido una buena adición para que nuestro programa pueda ayudar a los estudiantes de manera holística”.*

*Dora Lozano, College of the Canyons*

<sup>1</sup> Otoño de 2019. Special Population/Group Student Count. CCCCCO Management Information Systems Data Mart.

<sup>2</sup> Kyles, N. S., Unrau, Y. A. y Root, K. M. (2016). Perceptions of mental health needs and supports among college students who aged out of foster care. *Relational Child Youth & Care Practice*, 31(1), 74-90.

<sup>3</sup> Miller, R., Blakeslee, J. y Ison, C. (2020). Exploring College Student Identity Among Young People With Foster Care Histories and Mental Health Challenges. Portland, OR: Research and Training Center for Pathways to Positive Futures, Portland State University.

## PÚBLICO

Este manual fue elaborado para el personal de programas de apoyo de California Community Colleges como, entre otros, los servicios para jóvenes que viven o vivieron en hogares de acogida. También está dirigido al personal del centro de salud física o mental del campus que participa en el proceso de asociación. Asimismo, las agencias de salud mental del condado y los proveedores locales pueden encontrarlo útil.

## NOTA SOBRE LA TERMINOLOGÍA

El programa para jóvenes que viven o vivieron en hogares de acogida puede tener diferentes nombres: NextUp/CAFYES, Guardian Scholars, etc. Este manual se refiere a todos ellos como programas de apoyo para jóvenes que viven o vivieron en hogares de acogida. Además, si bien se refiere específicamente a estos jóvenes, sus estrategias pueden ser utilizadas por otros programas para estudiantes.

### HISTORIA ESTUDIANTIL (PARTE 1)

Alex tiene 20 años de edad y se identifica como no binarie. Es un estudiante de California Community Colleges que vivió en hogares de acogida. Las cosas le van bien. En la actualidad vive con compañeros de habitación y trabaja en una tienda de ropa y conduciendo vehículos compartidos.

Alex estaba avanzando bien en los estudios para graduarse en enfermería, pero últimamente ha tenido problemas para concentrarse en clase. Padece situaciones traumáticas en su casa y en el sistema de hogares de acogida, y a menudo experimenta ansiedad, inseguridad y nerviosismo. Estos sentimientos son tan fuertes que le resulta difícil realizar tareas sencillas e incluso tiene ataques de pánico.

Alex pensó en coordinar una cita de salud mental en el campus, pero la larga lista de espera le desanimó a seguir adelante. Tiene Medi-Cal, pero no sabe cómo acceder a los servicios de salud mental de la comunidad. Tampoco sabe si puede encontrar un terapeuta que entienda su historia como persona que vivió en hogares de acogida y tiene antecedentes culturales e identidad de género únicos.

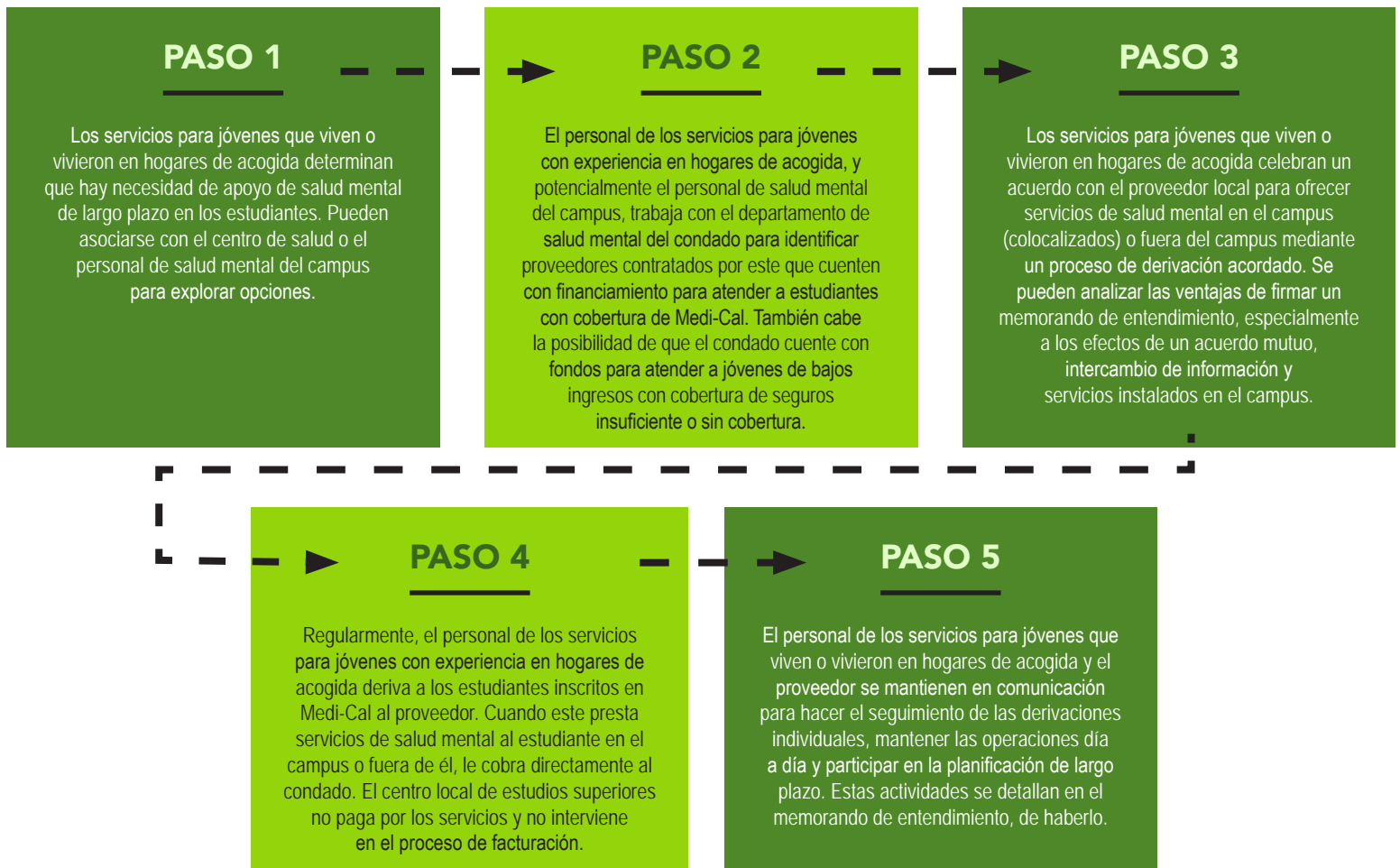
Un lugar cómodo para Alex es el programa de apoyo para jóvenes con experiencia en hogares de acogida del campus. Este programa le resultó de ayuda en el pasado gracias a la orientación académica, los vales de alimentación y el préstamo de libros de texto.



# 1. ASPECTOS GENERALES DEL MODELO DE SERVICIOS COLOCALIZADOS

En esencia, este modelo es una colaboración mejorada de derivación entre el programa para jóvenes que viven o vivieron en hogares de acogida y un proveedor local de servicios de salud mental. Muchas escuelas de kindergarten a 12.º grado utilizan un modelo similar para asociarse con proveedores locales que colocan servicios con la escuela y se los facturan al condado.

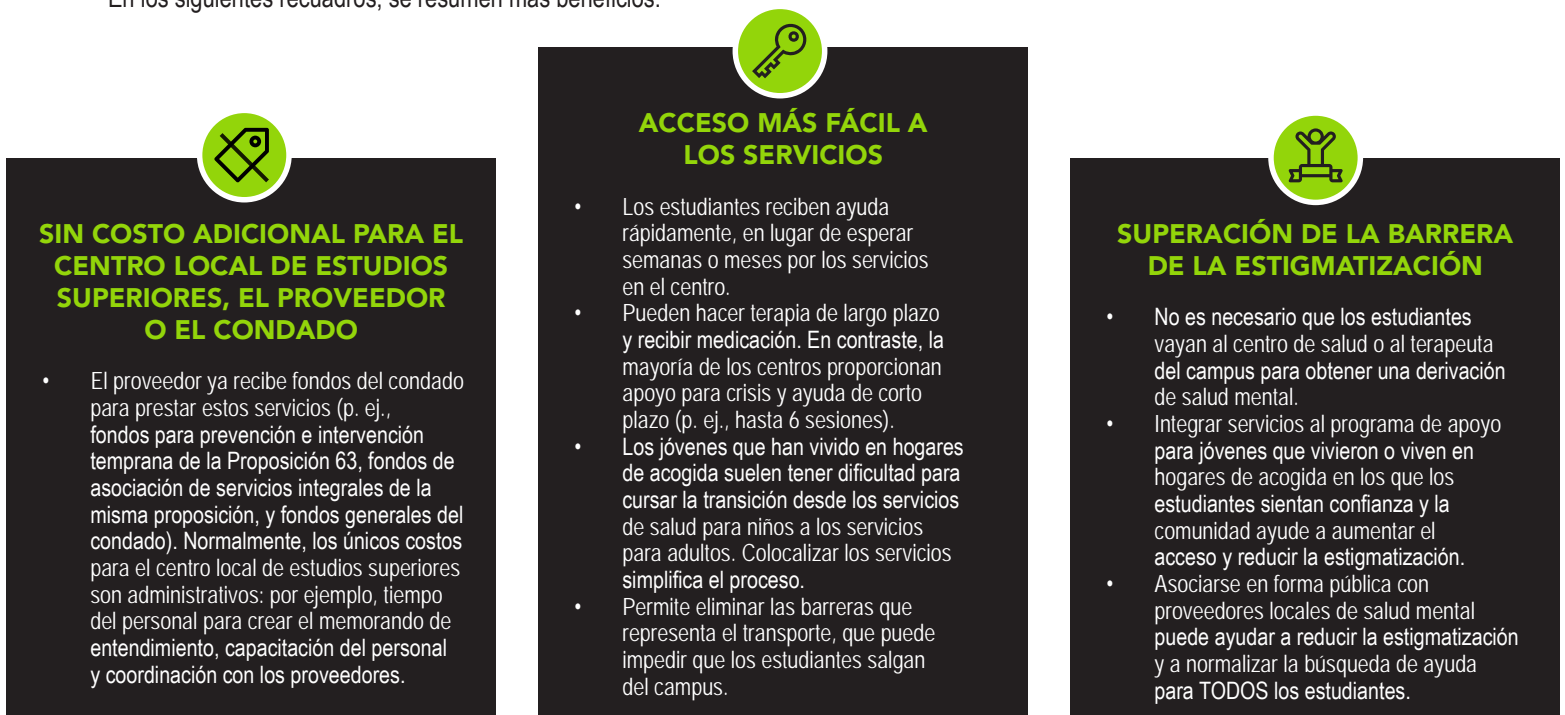
**EN EL DIAGRAMA DE LA PRÓXIMA PÁGINA SE MUESTRA UN PANORAMA GENERAL DEL MODELO QUE ENCABEZÓ LOS ÁNGELES Y QUE EXPLORAREMOS EN ESTE MANUAL.**



## ¿CUÁLES SON LOS BENEFICIOS?

Este modelo de asociación (que incluye colocalizar servicios, vincular a los estudiantes con los servicios de telemedicina, conectarlos con Field Capable Clinical Services) es una excelente manera de que los centros locales de estudios superiores aprovechen los recursos de la comunidad de una forma rentable y recíprocamente ventajosa. Permite a los estudiantes recibir a través del centro una diversidad de servicios de salud mental que pueden no estar disponibles para ellos, como terapia individual y grupal, tratamiento basado en la evidencia, servicios de manejo de casos y medicación con receta.

En los siguientes recuadros, se resumen más beneficios.



## ¿QUIÉNES SON LOS ACTORES CLAVE?

Ahora que conocemos el qué y el porqué de este modelo, veamos quién lo hace funcionar.



*"[Los estudiantes] se sienten más seguros en el campus con un empleado del centro de estudios porque acceder a la salud mental ya es suficientemente difícil con la estigmatización que conlleva. El proceso de colocalización de los socios comunitarios es una de las mejores prácticas porque los estudiantes los perciben como más conectados con el centro. Además, elimina las barreras del transporte y del tiempo que lleva acceder a los servicios".*

*Susan Fila, Santa Monica College*

*"Hay que mantener contentos a los proveedores. Completa los trámites de derivación, hazles llegar las derivaciones con rapidez y mantenlos con mucho trabajo. Están trayendo recursos que están facturando, y quieren facturar".*

*Larry Schallert, College of the Canyons*

## HISTORIA ESTUDIANTIL (PARTE 2)

En el horario de atención, Alex visita a la terapeuta del programa para jóvenes que viven o vivieron en hogares de acogida, la Dra. Greene, quien le ha brindado ayuda en el pasado con la orientación académica. Luego de escuchar las inquietudes de Alex, la Dra. Green le explica que pueden derivarle a un terapeuta allí mismo en las oficinas del programa. “El terapeuta trabaja con muchos estudiantes que estuvieron en hogares de acogida”, dice la doctora. Alex tiene interés en la propuesta, así que coordina una cita para reunirse al día siguiente y completar los trámites de la derivación.

Cuando comienza la reunión, no está seguro de qué esperar o de lo que realmente significa ser derivado a un proveedor. Al principio, aumenta la ansiedad de Alex. La Dra. Greene se toma su tiempo para explicarle el proceso que llevará a cabo con el proveedor. Luego, Alex siente que tiene más control sobre el proceso y eso reduce su estrés.

Mantiene una llamada telefónica con el proveedor, Community Youth Mental Health Access Services, apenas dos días después de reunirse con la Dra. Greene. El proveedor le explica el proceso en marcha y qué es lo que se puede esperar. Le reitera que los servicios de salud mental están cubiertos por el seguro de Medi-Cal de Alex. Al final de la llamada, le pregunta si quiere coordinar una cita para reunirse con el terapeuta, y Alex se siente bien con la decisión de aceptar.



## 2. PONER LA IDEA EN MARCHA: PASOS DE LA PLANIFICACIÓN

El resto del presente manual detalla cómo planear, establecer e implementar servicios colocalizados y asociaciones de derivación. En cada etapa del proceso, los centros de estudios superiores del condado de Los Ángeles que contribuyeron al manual hicieron hincapié en el compañerismo, la colaboración y la comunicación.

### IDENTIFICAR LAS NECESIDADES DE LOS ESTUDIANTES

Todos los estudiantes de California Community Colleges pueden beneficiarse de un mejor acceso a los apoyos de salud mental. Pero los jóvenes adultos con un pasado en hogares de acogida constituyen un grupo particularmente importante en el que enfocarse. Sabemos que aspiran a completar los estudios terciarios, y que con los apoyos adecuados pueden superar las barreras sistemáticas que les impiden triunfar.<sup>4,5,6</sup>

Con eso en mente, los diferentes centros tienen estudiantes con diversas necesidades. Algunos, por ejemplo, comienzan con un camino de derivación abierto a todos los estudiantes entre el centro de salud y el proveedor comunitario. Otros empiezan por enfocarse en un grupo de estudiantes con necesidades más urgentes (p. ej., estudiantes en programas de hogares de acogida y de jóvenes sin hogar, estudiantes excombatientes), y luego amplían el foco para atender a otras poblaciones especiales.

#### *¿Cómo se determina qué grupo de estudiantes recibiría servicios?*

*“Con base en las necesidades de ese grupo de estudiantes. Sabemos, por ejemplo, que las tasas de suicidio son altas entre los excombatientes, y que los jóvenes que vivieron en hogares de acogida tienen más dificultades para conseguir un lugar donde vivir. Conocer los datos que ya están disponibles sobre poblaciones especiales puede ayudar a orientar en qué asociación conviene enfocar la energía”.*

*Susan Fila, Santa Monica College*

<sup>4</sup> Miller, R., 2020.

<sup>5</sup> Unrau, Y. A., Dawson, A., Hamilton, R. D. Bennett, J. L. (2017). Perceived value of a campus-based college support program by students who aged out of foster care. Children and Youth Services Review, 78, 64-73. <https://doi.org/10.1016/j.childyouth.2017.05.011>

<sup>6</sup> Educational Results Partnership (ERP) and California College Pathways. (Octubre de 2019). Pipeline to Success: Supporting California Foster Youth from High School to Community College.

## DETERMINAR LOS INTERESES DE LOS ESTUDIANTES

---

Como parte de tu proceso de recolección de datos, un paso clave es encuestar al o los grupos de estudiantes que planeas atender para preguntarles si usarían los servicios en caso de que estos se ofrecieran en el campus. Esto es útil para determinar tus necesidades de capacidad. También puede ayudar a convencer a los proveedores y encargados de tomar las decisiones en el campus de que los servicios son necesarios.

RISE (sigla en inglés de Recursos para el Éxito Individual y la Educación) es un programa de apoyo de College of the Canyons para estudiantes que viven o vivieron en hogares de acogida o que no tienen dónde vivir. Habitualmente, realiza una encuesta al final del semestre (en esencia, una evaluación de necesidades básicas) por Google Form para identificar qué recursos necesitan los estudiantes (ver una versión de ejemplo en el Apéndice).

Antes de que RISE estableciera servicios de salud mental colocalizados, Dora Lozano modificó la encuesta con estas preguntas:

- ¿Estarías interesado en consultar a un terapeuta de salud mental en la oficina de RISE?
- ¿Cuál fue tu tratamiento preferido (grupal versus individual)?
- ¿Cuáles fueron los días u horarios preferidos para recibir los servicios?

RISE utiliza la encuesta para evaluar las necesidades de cada generación, así como las individuales. El programa coordina una cita de orientación antes de que se inicie el semestre con cada estudiante para revisar sus respuestas a la encuesta y ayudarlos a acceder a los recursos que marcaron.

Utiliza esta encuesta como parte de tu acercamiento inicial a los estudiantes. Puede constituir una estrategia fundamental para interesar a los estudiantes y promover el acceso y uso de los servicios de salud mental. Los centros de estudios superiores pueden crear conciencia, generar confianza y promover el acceso a los servicios. En la sección 5, "Conectar a los estudiantes con los servicios", se habla sobre esto en más detalle.

## LOGRAR LA PARTICIPACIÓN DE LOS SOCIOS DEL CAMPUS

---

En los centros de estudios superiores que pusieron en funcionamiento estos servicios, la persona del programa que atiende a los jóvenes que viven o vivieron en hogares de acogida actúa a menudo como defensora de la salud mental para asegurar que el proyecto sea una prioridad y que siga en marcha. También cuentan con aliados potenciales:



### PERSONAL DE LOS SERVICIOS DE SALUD

Involucra al personal del centro de salud física o salud mental de tu campus. Preguntar si ya existen asociaciones locales o redes de derivación. En caso afirmativo, puede ser una oportunidad para integrar a la asociación las derivaciones de terapeutas de jóvenes que viven o vivieron en hogares de acogida.



### ENCARGADOS CLAVE DE TOMAR DECISIONES

Contribuye a que tu decano o el líder de otros servicios de apoyo a los estudiantes se conviertan en aliados en el proceso. Explícale los beneficios de esta asociación y haz hincapié en que no tiene costo alguno para el centro.



### OTROS PROGRAMAS DE APOYO A LOS ESTUDIANTES

Estima el interés de otras oficinas de apoyo que trabajan con estudiantes a los que puede servirles la terapia a largo plazo y reunir los requisitos para Medi-Cal (p. ej., estudiantes que tienen hijos, estudiantes que tuvieron problemas con la justicia). Por ejemplo, Child & Family Center se acercó a Larry Schallert, de College of the Canyons, porque este centro ya tenía un contrato con CalWORKs. Puedes incluir derivaciones para muchas poblaciones de estudiantes en un solo memorando de entendimiento. También es útil para colaborar con las personas del campus que ayudan a los estudiantes a inscribirse en CalFresh, CalWORKs o Medi-Cal.

***“El programa LINC quería hacer derivaciones directas a los apoyos de salud mental, en lugar de enviar a los estudiantes al centro de salud, que luego actuaría como agente de derivaciones. Nuestra meta era agilizar el proceso y el tiempo de espera para que los estudiantes accedieran a los servicios. Hubo varias deliberaciones, pero finalmente pudimos crear asociaciones con dos proveedores a los efectos de las derivaciones, uno que trabajaría en contacto más estrecho con el programa LINC y otro que lo haría con el centro de salud. De este modo, independientemente de en qué punto iniciaran el proceso de búsqueda de servicios, los estudiantes podrían acceder a los apoyos”.***

*Linda Ramos, Cerritos College*

## LOGRAR LA PARTICIPACIÓN DEL CONDADO

---

El departamento de salud mental o del comportamiento del condado es la puerta de entrada para asociarse con proveedores de la comunidad. Si ya tienes un contacto en la agencia del condado, dirígete a él primero para ver si te pueden referir a la persona adecuada del personal. Si no, puedes tratar de acercarte a la división de servicios para jóvenes en edad de transición del condado, gerentes del programa de la Ley de Servicios de Salud Mental (MHSA, por su sigla en inglés) o a la división de atención gestionada. También puedes comunicarte con el [administrador de programa del condado del Departamento de Servicios de Atención Médica](#) (DHCS, por su sigla en inglés).

Por ejemplo, el Departamento de Salud Mental del Condado de Los Ángeles marcó en el mapa todos los proveedores contratados de Medi-Cal en un radio de 5 millas de los centros de estudios superiores del condado de Los Ángeles participantes. Se comunicó con estos proveedores para determinar el interés y la disponibilidad para prestar servicios de salud mental de largo plazo colocalizados en el campus, y luego conectó a los proveedores interesados con los centros.

## REUNIRSE CON LOS PROVEEDORES

---

Luego de que el condado te haya ayudado a identificar al proveedor local, o si tu campus ya tiene un socio comunitario que presta servicios allí, conéctate con él para hablar sobre lo que estás buscando. Las siguientes son preguntas clave que pueden resultar útiles como puntos de conexión:

- ¿El proveedor tiene capacidad e interés para colocalizar servicios en el campus? De no ser así, ¿podría funcionar como socio para recibir derivaciones a servicios fuera del campus?
- ¿Qué tipos de servicios quieres que preste? ¿Hay servicios más importantes que otros?
- ¿Qué poblaciones debe atender el proveedor de acuerdo con la financiación que recibe?
- ¿El proveedor tiene áreas de especialización que resulten de interés (p. ej., atención con la perspectiva del trauma, prácticas basadas en la evidencia, tratamiento para trastornos concomitantes)?
- ¿Cuáles son las necesidades específicas de los estudiantes? ¿El proveedor cuenta con las capacidades necesarias para satisfacer esas necesidades? Por ejemplo, ¿está equipado para atender jóvenes en edad de transición, estudiantes con necesidades lingüísticas y culturales específicas, estudiantes LGBTQ, estudiantes que hayan estado en hogares de acogida o sistemas de bienestar infantil, etc.?
- ¿Cuántos estudiantes estimas que se le van a derivar? (La encuesta a los estudiantes resulta útil para este punto). Es importante tener clara la magnitud de las necesidades de los estudiantes del campus y la capacidad del proveedor para satisfacerlas.
- ¿Qué poblaciones de estudiantes derivaría el centro de estudios (p. ej., estudiantes que viven o que vivieron en hogares de acogida, que no tienen dónde vivir, que son excombatientes)? ¿Qué departamentos del campus derivarían estudiantes al proveedor?
- ¿El proveedor tiene un memorando de entendimiento estandarizado o formularios de derivación que el centro podría (o debería) adoptar?
- Si los servicios se brindaran en el campus, ¿dónde sería el espacio físico? Si se brindaran fuera del campus, ¿cómo se trasladarían los estudiantes hacia el lugar? Por ejemplo, ¿el lugar se encuentra cerca como para ir a pie, está por donde pasa el autobús?
- ¿Qué estrategias es posible aplicar para llegar a los estudiantes con la información de estos servicios y lograr que hagan un tratamiento de salud mental?

*“Una de las lecciones aprendidas fue la importancia de la claridad en la comunicación entre las entidades en lo que respecta a capacidad, derivaciones y opciones de servicios”.*

*Niki Dixon, Pasadena City College*

Es importante recordar que la asociación es un proceso continuo. Por ejemplo, al principio es posible que el proveedor pueda colocalizar un solo terapeuta especializado en terapia individual, y más adelante esté en condiciones de ampliarse y agregar más terapeutas (si la demanda es alta) o servicios, como grupos de apoyo.

También es posible asociarse con varios proveedores para satisfacer distintas necesidades.

Los servicios con base en el centro de estudios se prestan en el campus (colocalización). Esto requiere contar con un espacio específico en el campus que cumpla con los requisitos de la ley HIPAA, conservar registros e historias médicas y tener la certificación de Medi-Cal. El beneficio de tener este tipo de servicios es contar con un sitio fijo y una presencia constante en el campus.

Los servicios vinculados con el centro de estudios se prestan en la comunidad sobre la base de derivaciones desde el centro. Pueden ofrecerse en la clínica comunitaria o en otro lugar de la comunidad, como el campus. Puede haber más flexibilidad en lo que respecta al entorno específico en que se prestan los servicios, si en las oficinas del proveedor, en el campus o en algún otro lugar preferido donde los estudiantes puedan acceder a la atención de salud mental que necesiten.

***En el caso del proyecto del condado de Los Ángeles, todas las instituciones participaron en los servicios vinculados con los centros de estudio, en los que las historias médicas no se archivaban en el campus. Algunas, como College of the Canyons, también se asociaron con servicios con base en los centros.***

Por ejemplo, College of the Canyons está asociado con proveedores de servicio directo para ofrecer servicios vinculados con el centro de estudios a los estudiantes que necesitan medicamentos o que puedan padecer enfermedades mentales graves. También está asociado con proveedores contratados que prestan servicios colocalizados. A menudo, los estudiantes que reciben servicios colocalizados son transferidos a la principal clínica del proveedor después de un tiempo, lo que ayuda a liberar capacidad para los servicios en el campus.

## **DETERMINAR QUÉ RECURSOS SE NECESITARÁN**

Al establecer la asociación, considera qué recursos necesitará el centro de estudios superiores para que estos servicios funcionen. Para muchos centros, el mayor obstáculo para colocalizar servicios es encontrar un lugar donde el proveedor pueda atender a los estudiantes. Lo ideal es que el proveedor tenga una oficina en el campus que no se use para nada más, aunque también es posible compartir una oficina o espacio de conferencias.

Algunos de los proveedores del condado de Los Ángeles ofrecen servicios dentro del campus en las oficinas del programa para jóvenes que viven o vivieron en hogares de acogida; fuera del campus, en la clínica, e incluso en otros lugares: la casa del estudiante, otras áreas del campus, en la comunidad (p. ej., la cafetería) o en otros lados. El objetivo es llevar los servicios a donde los estudiantes los necesitan y, al mismo tiempo, mantener la privacidad.

Se necesitan más recursos para colocalizar servicios que para derivar a los estudiantes a un proveedor fuera del campus, pero los trámites compartidos y un sistema de comunicación siempre son importantes. Es probable que el proveedor tenga formularios que quiera que el centro de estudios utilice, pero si no, el apéndice contiene plantillas.

*“Estoy muy contenta de que nuestra organización asista a los estudiantes para que estos reciban los servicios de salud mental que necesitan. Representa una gran alegría poder ofrecerles servicios a los que quizá no accederían por motivos económicos”.*

*Carolyn Labbe, Child & Family Center*

#### Recursos útiles

Los siguientes son recursos que comúnmente se necesitan para colocalizar o derivar servicios. Los recursos necesarios variarán según el proveedor, el o los tipos de servicios ofrecidos y lo que está disponible.

- Formulario de derivación
- Formulario de autorización para la divulgación de información
- Plataforma de mensajes segura y cifrada para enviar derivaciones
- Registro o sistema de seguimiento de derivaciones
- Espacio terapéutico
- Privacidad: puerta cerrada, ventanas con cortinas
- Herramienta grupal de agenda para saber cuándo usará la oficina el proveedor
- Permiso de estacionamiento para el proveedor
- Computadora para que el proveedor haga seguimiento de las visitas, registre notas, etc.
- Teléfono en la oficina para uso del proveedor



### 3. FORTALECER LA ALIANZA POR MEDIO DE UN MEMORANDO DE ENTENDIMIENTO

Un memorando de entendimiento (MOU, por su sigla en inglés) establece una relación de colaboración y bajo riesgo entre el centro de estudios superiores y el proveedor. Posibilita las relaciones complejas (como colocalizar servicios) y facilita la comunicación entre el proveedor y el centro para asegurar que las derivaciones se hagan correctamente y que los estudiantes sean atendidos. También puede ayudar a proteger la asociación ante cambios inesperados, como la renovación del personal.

Algunos centros no tienen un memorando de entendimiento con un proveedor porque la relación es menos formal (p. ej., solo derivaciones) o porque el proceso de obtener un memorando parece fuera de alcance. Pero formalizar la asociación mediante un memorando no tiene por qué ser tan dificultoso.

De hecho, un memorando sencillo suele ser mejor (de 2 o 3 páginas). El **Apéndice** detalla un ejemplo basado en los modelos exitosos de College of the Canyons y Rio Hondo. Por más información sobre cómo elaborar un memorando de entendimiento, ver la [Guía y plantilla para un memorando de entendimiento](#) (en inglés) (California Community Colleges Health & Wellness).

En la próxima página, se hace un resumen general del proceso del memorando de entendimiento.

**PASO 1: DETERMINAR SI EL CENTRO DE ESTUDIOS SUPERIORES (P. EJ., EL CENTRO DE SALUD) YA TIENE UN MEMORANDO DE ENTENDIMIENTO CON EL PROVEEDOR.**

Si HAY un memorando de entendimiento con el proveedor:

Opción 1: **Modificar** el memorando de entendimiento existente para que abarque servicios para estudiantes del programa de apoyo para jóvenes que viven o vivieron en hogares de acogida.

Opción 2: **Adaptar** el memorando de entendimiento existente y usarlo como plantilla para el nuevo memorando.

Si NO HAY un memorando de entendimiento con el proveedor:

Opción 1: El proveedor puede tener una plantilla que puedas (o debas) **adoptar** para el campus.

Opción 2: El centro de estudios superiores puede tener un memorando de entendimiento actual o pasado similar con otro proveedor que puedas **adaptar** para usarlo como plantilla.

Opción 3: Puedes **crear** tu propio memorando de entendimiento. Ver modelos de plantillas en el **Apéndice**.

**PASO 2: OBTENER LA APROBACIÓN DEL MEMORANDO DE ENTENDIMIENTO POR PARTE DE LA DIRECCIÓN DE AMBAS PARTES Y HACER LAS MODIFICACIONES NECESARIAS. EL PERSONAL DEL PROGRAMA PARA JÓVENES QUE VIVEN O VIVIERON EN HOGARES DE ACOGIDA PUEDE ACTUAR COMO DEFENSOR PARA CONDUCIR EL PROCESO DEL MEMORANDO DE ENTENDIMIENTO.**

Del lado del centro de estudios superiores, esto puede implicar un proceso de intercambio con la dirección de los servicios de los estudiantes y, eventualmente, el Consejo de Administración.

Del lado del proveedor, el CEO o la dirección tendrán que firmarlo.

**PASO 3: MANTENER LA COMUNICACIÓN CON EL PROVEEDOR (P. EJ., EN UNA REUNIÓN EN PERSONA ANUAL O SEMESTRAL) PARA ANALIZAR CÓMO VAN LAS COSAS Y SI SE NECESITAN CAMBIOS PARA QUE LA COLABORACIÓN SIGA EN MARCHA.**

**PASO 4: CON EL TIEMPO, HACER LAS MODIFICACIONES QUE SEAN NECESARIAS PARA REFINAR, AMPLIAR O MODIFICAR LOS SERVICIOS (SEGÚN LO ACORDADO POR AMBAS PARTES POR ESCRITO). POR LO GENERAL, NO SERÁ NECESARIO REFERIR LOS PEQUEÑOS CAMBIOS A LA DIRECCIÓN PARA LOGRAR SU REAPROBACIÓN.**

**PASO 5: RENOVAR EL MEMORANDO OPORTUNAMENTE, SEGÚN SEA NECESARIO (P. EJ., ANUALMENTE).**

*“Establecimos la asociación en 2015, y desde entonces la hemos mantenido y hecho crecer. Conversamos sobre el proceso de derivación, qué resulta más fácil para Santa Monica College y qué información necesitamos. Somos flexibles. El coordinador administrativo de nuestro departamento hace el seguimiento de las derivaciones y es la persona de contacto en lo que a ellas se refiere. Cada otoño, el coordinador administrativo, algunos terapeutas, supervisores y yo visitamos Santa Monica College, nos reunimos con el centro de bienestar y otras partes interesadas de la institución para revisar el proceso de derivación y los servicios que prestamos, y les ponemos caras a los nombres”.*

*Linda Shing, Exceptional Children's Foundation*

A continuación, se enumeran algunos de los elementos comunes de los memorandos de entendimiento para establecer este tipo de asociación:

- Nombre de cada una de las partes
- Objeto del acuerdo
- Fechas de vigencia del acuerdo
- Papel del proveedor local de salud mental, como:
  - qué servicios prestará
  - cuántos y qué tipo de empleados o pasantes prestarán servicios
  - dónde se prestarán los servicios
  - cuándo ofrecerá los servicios
  - cómo compartirá información con el personal del centro de estudios
  - qué papel cumplirá en una crisis
- Responsabilidades del centro de estudios superiores, como:
  - recursos que proporcionará el centro (p. ej., espacio para oficinas, permiso de estacionamiento)
  - papel que desempeñará el centro en el proceso de derivación
  - cuándo y cómo colaborará el personal del centro con el proveedor
- Constancia de que ambas partes respetarán los estándares legales y éticos pertinentes, como las prácticas de confidencialidad (p. ej., ley HIPAA, ley FERPA, leyes del estado de California)
- Declaración de que cada parte defenderá y eximirá a la otra de responsabilidades legales relacionadas con daños y perjuicios, lesiones, negligencia, mala conducta u otros riesgos
- Si los servicios se prestan en el campus: todo seguro obligatorio que el proveedor de salud mental local deba tener
- Si los servicios se prestan en el campus: requisitos de seguridad, como identificación mediante huellas digitales y control de antecedentes penales, o requisitos de prueba de tuberculosis, con inclusión de quién pagará los costos asociados al cumplimiento de estos requisitos

## 4. ESTABLECER EL PROCESO DE DERIVACIÓN

Un proceso de derivación eficaz es esencial para forjar una alianza que funcione y asegurar que ningún estudiante quede sin atención. Los componentes clave del proceso de derivación son el formulario de derivación, la autorización para divulgar información médica, un sistema seguro para enviar y recibir derivaciones, y un registro de seguimiento de derivaciones. Ver modelos de plantillas en el **Apéndice**. Resulta útil resumir los procesos de derivación en el memorando de entendimiento si este existe.

A menudo, el proveedor tiene formularios específicos para que el centro de estudios superiores los utilice. Una tarea importante del proveedor es capacitar al personal clave en el centro para que sepa hacer los trámites y enviar derivaciones. En la capacitación también debería tratarse la cuestión de la privacidad y la confidencialidad de los estudiantes.

Otras consideraciones centrales para hablar con el proveedor durante la planificación del proceso de derivación incluyen las siguientes:

### **¿QUIÉN GENERARÁ LAS DERIVACIONES?**

- ¿Qué terapeutas o terapeutas adjuntos completarán los trámites de derivación con el estudiante?

### **¿QUÉ NECESITARÁ EL PERSONAL PARA HACER LA DERIVACIÓN?**

- ¿El proveedor cuenta con un formulario de derivación ya existente para que el centro de estudios superiores lo utilice? ¿Tiene formulario de consentimiento informado para revelar información médica?

### **¿CÓMO SABRÁ EL PERSONAL CÓMO GENERAR DERIVACIONES?**

- ¿Quién capacitará al personal clave (p. ej., director de programa, terapeuta) para hacer y dar seguimiento a las derivaciones? Probablemente esta sea tarea del proveedor, pero si el centro de salud o los servicios de salud mental ya tienen una asociación similar con el proveedor, pueden actuar como capacitadores.
- Una vez que el personal clave esté capacitado, ¿a quién capacitará (p. ej., otros terapeutas o terapeutas adjuntos del programa para jóvenes que viven o vivieron en hogares de acogida)?

### **¿A DÓNDE HARÁ LAS DERIVACIONES EL PERSONAL?**

- ¿Hay un punto administrativo de contacto en la oficina del proveedor que reciba las derivaciones? ¿O estas van directamente al terapeuta colocalizado?

### **¿CÓMO HARÁ LAS DERIVACIONES EL PERSONAL?**

- ¿Qué sistema aceptado por la ley HIPAA (fax, programa de almacenamiento compartido, sistema seguro de mensajería, etc.) se usará para proteger la privacidad y confidencialidad del estudiante?

### **¿CÓMO SE HARÁ EL SEGUIMIENTO DE LAS DERIVACIONES?**

- ¿El proveedor o el centro de estudios superiores tendrán un registro de seguimiento de derivaciones para compartir información sobre la situación de las derivaciones individuales? ¿Se alojará el registro de seguimiento (p. ej., en un disco compartido protegido)? ¿Quién tendrá acceso al registro de seguimiento?

***“Los arreglos para las derivaciones siempre fueron informales. Es entendible que, debido al volumen fluctuante de casos en diversas agencias, puede no haber disponibilidad de servicios en alguna agencia en particular en un momento dado. Si alguna agencia informa un tiempo de espera prolongado, se contacta la línea DMH ACCESS para localizar la cita de admisión que quede disponible antes. Uno de los desafíos para avanzar y finalizar los memorandos de entendimiento fue la crisis de salud pública de COVID-19, que hizo que las entidades tuvieran que concentrarse en readecuar sus procesos internos de servicio. Ahora que estos han sido establecidos, nuestro deseo es que podamos formalizar estas conexiones durante el próximo año académico”.***

***Niki Dixon, Pasadena City College***

## HISTORIA ESTUDIANTIL (PARTE 3)

Alex siente un poco de nerviosismo respecto a hablar con un terapeuta, pero alivio por lo rápido que fue acceder al tratamiento. Le resulta fácil llegar a las citas porque se atiende en el mismo edificio que donde están los servicios para jóvenes en hogares de acogida y EOPS.

La primera cita de Alex es con la Dra. Lahiri. Trabajan en conjunto en las estrategias para lidiar con la ansiedad y conectarse con su interior cuando presiente que viene un ataque de pánico. La Dra. Lahiri también le recomienda a Alex que se una a un grupo con otros estudiantes que vivieron en hogares de acogida que facilitan la Dra. Lahiri y la Dra. Greene. Alex no mejora de inmediato, pero a lo largo del semestre, puede aplicar las técnicas de la Dra. Lahiri cuando siente angustia o que la realidad es apabullante. Cuando el padre se acerca a Alex para mejorar su relación, resulta de mucha ayuda poder hablar con la Dra. Lahiri.



# 5. CONECTAR A LOS ESTUDIANTES CON LOS SERVICIOS: PROCESOS DÍA A DÍA

Una vez implementados la asociación y los sistemas, ¿estás listo para empezar a conectar a los estudiantes con los servicios!

## PASO 1: LLEGAR A LOS ESTUDIANTES

Haz correr la voz entre los estudiantes de que pueden acceder a los servicios de salud mental a través del programa de apoyo para jóvenes que viven o vivieron en hogares de acogida. Resalta los beneficios: no tienen necesidad de ir al centro de salud o a los servicios de salud mental del campus, se mantendrá la confidencialidad de su información, y podrán acceder a apoyos de largo plazo o más intensivos.

Asegúrate de que la publicidad y los mensajes proporcionen orientación fácil de seguir para acceder a los servicios. Por ejemplo, en lugar de decirles simplemente a los estudiantes que pueden recibir una derivación del programa de apoyo para jóvenes que viven o vivieron en hogares de acogida, dales el nombre de un contacto específico en la oficina. Si hay días y horas de atención, inclúyelos.

Muchos estudiantes con experiencia en el sistema de hogares de acogida pueden tener dificultades para confiar en los adultos, y pueden haber tenido malas experiencias con los servicios de salud mental durante su permanencia en dicho sistema. Es importante diseñar actividades de difusión que generen oportunidades para que los estudiantes empiecen a confiar, una buena relación con el proveedor y una reducción de la estigmatización. Por ejemplo, algunos campus presentaron a los estudiantes al proveedor por intermedio de oportunidades de "bienestar" menos estigmatizantes, como talleres de manejo del estrés, o integrando al proveedor a las actividades y proyectos ofrecidos por el programa para jóvenes que viven o vivieron en hogares de acogida.

### Oportunidades de acercamiento

- Actividades de orientación al comienzo del año
- Reuniones individuales de control con los estudiantes
- Actividades grupales y talleres para jóvenes que viven o vivieron en hogares de acogida
- Citas de orientación académica
- Mesas en eventos y ferias de recursos
- Sección de Active Minds o NAMI en el campus
- Redes sociales del campus
- Aplicación del centro de estudios superiores
- Volantes en las carteleras de novedades del campus, almacén de alimentos, gimnasio, etc.
- Interacciones individualizadas con jefes de departamento
- Anuncios por correo electrónico a los estudiantes, jefes de departamento, cuerpo docente

***“El principal desafío fue lograr que muchos estudiantes utilizaran los servicios disponibles. LACC sigue con los esfuerzos de acercarse a los estudiantes y difundir estos servicios para así llegar mejor a la población estudiantil general”.***

*Alvaro Aguila, Los Angeles City College*

El personal de salud mental puede apoyar el proceso mediante la búsqueda de casos revisando los casos en curso y los entrantes para identificar a los estudiantes que podrían sacar provecho de estos servicios. Larry Shallert (de College of the Canyons) recomienda que los centros de estudios superiores deriven proactivamente a estos estudiantes, y que no esperen a que hayan completado las sesiones adjudicadas con el terapeuta del campus.

*“Fue importante encontrar agencias que pueden atender a nuestros estudiantes sin esperar una determinada cantidad de derivaciones, ya que no estamos en condiciones de garantizarlas”.*

*Jeze Lopez, Mt. San Antonio College*

## **PASO 2: REUNIRSE CON EL ESTUDIANTE**

Una vez que el estudiante haya expresado interés en recibir servicios de salud mental del proveedor, coordina una consulta específica para generar la derivación. Reserva unos 30 minutos para tener tiempo suficiente para responder las preguntas del estudiante. (También es posible completar este paso sin cita previa si así se prefiere y si tienes la posibilidad de hacerlo). En la reunión con el estudiante:

Primero, asegúrate de que tenga Medi-Cal.

- Si no tiene, derivalo al encargado certificado de inscripciones del campus que ayuda a los estudiantes a inscribirse en programas como Medi-Cal, CalWORKs y CalFresh.
- Si no hay un encargado de inscripciones en el campus, el estudiante también puede presentar la solicitud a través del sitio web de Covered California o en el departamento de servicios sociales del condado.
- Luego, coordina una nueva cita de derivación una vez que el estudiante tenga su número de Medi-Cal.

Algunos estudiantes no tienen seguro de salud y no reúnen los requisitos para Medi-Cal, como los estudiantes sin permiso de residencia. Los condados no cuentan con fondos suficientes para apoyar a las personas que se encuentran en esa situación (a los que se los denomina “adultos indigentes desde el punto de vista médico”). Comunícate con el proveedor para ver si este cuenta con financiamiento del condado para trabajar con estudiantes sin seguro.

Luego, ayuda al estudiante a entender qué esperar una vez que es derivado al proveedor.

- Por ejemplo, el estudiante debe participar en una llamada preliminar, y las primeras dos citas probablemente se centren en los trámites administrativos y en que el proveedor entienda el problema del estudiante, en lugar de saltar directamente a la terapia.

Por último, completa el formulario de derivación y el consentimiento para revelar información médica con el estudiante.

*Glenn Heap, enlace con la comunidad y terapeuta en Río Hondo College, recomienda tomar una foto de la tarjeta de Medi-Cal del estudiante y enviarla con los formularios de derivación. Puede ser útil si el proveedor tiene dificultad para procesar el número de Medi-Cal.*

## **PASO 3: ENVIAR LA DERIVACIÓN AL PROVEEDOR**

Envía el formulario de derivación, el del consentimiento informado y una copia de la tarjeta de Medi-Cal del estudiante (esto último es optativo) al proveedor a través de alguno de los sistemas aceptados por la ley HIPAA que hayas acordado utilizar: fax, carga en un disco compartido, mensajería segura, etc. Si tienes un memorando de entendimiento, puedes incluir tu punto de vista de cómo compartir estos documentos.

Asegúrate de que el estudiante sepa cuál será el próximo paso. Por lo general, tendrá que participar en una llamada preliminar con el proveedor, durante la cual este le dará la opción de comenzar con los servicios (algunos estudiantes optarán por no hacerlo).

*“Los estudiantes se manifestaron conformes en general con los servicios que recibieron, y los tiempos fueron increíbles. Reciben una llamada telefónica [del proveedor] en los 2 o 3 días siguientes a la derivación y, por lo general, se coordina la cita de terapia en el correr de la semana. Estos tiempos aprovechan el impulso que tienen cuando solicitan los servicios por primera vez para poder materializar este plan”.*

*Linda Ramos, Cerritos College*

## PASO 4: HACER UN SEGUIMIENTO DE LAS DERIVACIONES

Un sistema sólido de seguimiento de derivaciones puede contribuir a que los estudiantes que pidan ayuda la obtengan. Es importante llegar a un acuerdo entre el centro de estudios superiores y el proveedor sobre quién hará el seguimiento de las derivaciones y de qué manera. Hacer el seguimiento de derivaciones individuales por medio de un registro o sistema es fundamental para asegurar que aquellas conduzcan a los servicios o, como mínimo, a una oportunidad informada de acceder a ellos. Además, el seguimiento puede respaldar la recolección de datos sobre el impacto de la asociación y ayudarte a fundamentar ante la dirección que estas alianzas son eficaces.

El sistema de seguimiento de derivaciones debería describirse en el memorando de entendimiento o en los acuerdos compartidos.

No tiene por qué ser complicado. Puede ser simplemente una hoja de cálculo a la que tanto el proveedor como el centro de estudios superiores puedan acceder. El seguimiento solo debe registrar si los estudiantes están recibiendo los servicios y en qué momento.

El registro **no** incluye información sobre el contenido de la derivación de un estudiante, su diagnóstico o tratamientos prescritos, de haberlos, o el contenido específico de sus sesiones de terapia. Sin embargo, como el registro sí contiene el nombre de los estudiantes, debe protegerse su confidencialidad (p. ej., se guarda en un almacenamiento seguro).

Es posible que el proveedor o el personal del centro de salud del campus ya cuente con un sistema de seguimiento que puedes adoptar. El **Apéndice** contiene una plantilla de registro de seguimiento de derivaciones. El siguiente es un modelo de proceso de seguimiento de derivaciones mediante una sencilla hoja de cálculo:

- El terapeuta de jóvenes que viven o vivieron en hogares de acogida crea una entrada por cada estudiante cuando se envía la derivación al proveedor.
- El proveedor va modificando la entrada a medida que agrega información necesaria. Por ejemplo:
  - la fecha en que el estudiante avanza con la derivación y completa el proceso de admisión;
  - la frecuencia y el lugar donde el estudiante recibe terapia (p. ej., una vez por semana en la clínica fuera del campus);
  - otros servicios que recibe el estudiante;
  - cuándo se cierra la derivación y por qué (p. ej., el estudiante hace la llamada preliminar y decide no solicitar los servicios, el estudiante finaliza los servicios luego de varios meses de tratamiento);
  - comentarios para explicar dificultades, de haberlas, que experimenta el proveedor para contactar al estudiante o programar citas.
- El terapeuta sigue controlando el registro de seguimiento de derivaciones para asegurarse de que los estudiantes estén accediendo a los servicios o para intervenir en caso negativo.

**Glenn Heap (Rio Hondo)** comparte diversas estrategias para derivar y hacer un seguimiento de las derivaciones:

- **Enviar una copia de la derivación a los estudiantes y al proveedor.**
- **Si el proveedor tiene dificultad para llegar al estudiante, el terapeuta de jóvenes que viven o vivieron en hogares de acogida puede darle un ‘empujoncito’ (en persona o por mensaje de texto, por teléfono o por correo electrónico). “Esto ayuda porque los estudiantes pueden estar sufriendo mucho un día, pero no tanto el día siguiente y, por lo tanto, perder el interés”, dice Glenn.**
- **Además de hacer el seguimiento de las derivaciones individuales, los terapeutas que trabajan con Rio Hondo continuamente registran el número de estudiantes que atienden en un programa informático compartido. Esto incluye a los estudiantes que hacen terapia individual y a los que asisten a sesiones grupales, tanto en el campus como fuera de él. El decano puede acceder al registro en cualquier momento para ver cuántos estudiantes están recibiendo atención.**

## HISTORIA ESTUDIANTIL (PARTE 4)

Al año siguiente, Alex siente mucho entusiasmo porque falta poco para su transferencia a una universidad de California para seguir una licenciatura en enfermería. Además, siente mucho orgullo de ser la primera persona de la familia en encaminarse a obtener un título universitario. Está conforme con su decisión de buscar ayuda. Tras varias sesiones con la Dra. Lahiri, Alex pasa a recibir terapia en Community Youth Mental Health Access Services. No es tan intimidante como hubiera sido antes de trabajar con la Dra. Lahiri. Alex pudo seguir con la terapia durante el tiempo que la necesitó. Además, decidió empezar a tomar medicación contra la ansiedad. Estos servicios de salud mental ayudaron a Alex a concentrarse en el trabajo académico y a tener motivación para seguir estudiando, pero, más importante aún, le dieron herramientas para cuidar su salud mental y bienestar en el centro de estudios superiores y más allá.



## 6. MANTENER LA ALIANZA

Estos servicios pueden cambiar la vida de los estudiantes. Las asociaciones con las agencias de la comunidad permiten a los centros de estudios superiores apoyar al estudiante como ser integral, lo que a su vez promueve los logros académicos. Asociarse con un proveedor de la comunidad constituye una excelente oportunidad para los centros de ayudar a los estudiantes con experiencia en hogares de acogida a superar algunas de las barreras que enfrentan mientras se esfuerzan por alcanzar sus metas.

Haz un esfuerzo consciente por preservar la alianza que tanto trabajaste para construir. Reevalúa la asociación por medio de reuniones estructuradas con una periodicidad anual (o mayor) y con controles menos formales.

*“[Me siento muy entusiasmado] de ver a los estudiantes usar los servicios, ya sea terapia o talleres. Significa darles las herramientas para triunfar”.*

*Alvaro Aguila, Los Angeles City College*

*“Nos encanta trabajar con esta población de estudiantes y con el personal de Santa Monica College”.*

*Linda Shing, Exceptional Children’s Foundation*

Invita al proveedor a ser parte de eventos y actividades orientados a los estudiantes. Glenn Heap (de Rio Hondo) describe esto como “una unidad que tira en la misma dirección”: para los estudiantes, el proveedor de la comunidad es simplemente parte de los servicios del campus, no una organización externa intimidante. Los proveedores pueden asistir a eventos de bienestar del campus, participar en reuniones de planificación anuales, facilitar sesiones grupales de estudiantes, presentarse en actividades de orientación a los estudiantes y más.

Estas actividades resultan útiles para los estudiantes que acceden directamente a estos servicios y para desestigmatizar los servicios de salud mental para la comunidad del campus como un todo.

*“Hacemos talleres en el campus para Guardian Scholars como parte del trabajo de extensión y psicoeducación en salud mental. Participamos en eventos en el patio, en los que repartimos información sobre nuestro programa. A pedido de Guardian Scholars, solemos visitarlos al comienzo de un nuevo año para reunirnos con sus estudiantes y hablar sobre nuestro programa”.*

*Linda Shing, Exceptional Children’s Foundation*

*“Al comienzo de cada año académico, había una reunión de todo el campus donde EOPS, el Programa para jóvenes que viven o vivieron en hogares de acogida y el de terapia personal se reunían con los socios de la comunidad. Además, el personal de Five Acres [socio de la comunidad] asistió a las reuniones de departamento de EOPS y el Programa para jóvenes que viven o vivieron en hogares de acogida para seguir desarrollando esta asociación y al personal capacitado en lo relativo a cómo hacer una derivación eficaz”.*

*Niki Dixon, Pasadena City College*

### Nueve consejos para que las cosas funcionen

1. La comunicación, la colaboración y el compañerismo son clave. Las relaciones son fundamentales.
2. Ayuda a los encargados de tomar decisiones y a los aliados a entender que prestar estos servicios no tiene costo para el centro de estudios superiores. Los servicios son financiados por el condado y facturados mediante un contrato con el proveedor de la comunidad.
3. Los memorandos de entendimiento no tienen por qué ser complicados. Son invaluable para fortalecer las asociaciones y el entendimiento recíproco.
4. Debes ser claro sobre las expectativas y capacidades compartidas.
5. Mantén un sistema riguroso para derivar y hacer el seguimiento de las derivaciones. Trata de minimizar el papeleo.
6. Usa una encuesta para preguntarles a los estudiantes qué quieren y qué servicios piensan utilizar.
7. Haz que entender cómo obtener una derivación y qué se necesita para recibir los servicios resulte sencillo y cómodo para los estudiantes.
8. Establece múltiples alianzas con diferentes proveedores. Esto te permitirá enfocarte en diversas poblaciones de estudiantes. También puede ayudar cuando un proveedor tiene su capacidad colmada.
9. Haz que los beneficios sean recíprocos. Haz que el proveedor esté satisfecho y ocupado.

## SUPLEMENTO ESPECIAL SOBRE COVID-19: ¿CÓMO SE MODIFICARON LOS SERVICIOS?

Los cierres de campus y el distanciamiento físico cambiaron drásticamente los servicios a lo largo y ancho del sistema de California Community Colleges. Los centros de estudios superiores y los proveedores comunitarios siguen encontrando nuevas maneras para enfrentar las circunstancias. En los centros del condado de Los Ángeles que establecieron las asociaciones descritas en este manual, casi todos los proveedores siguen prestando servicios a través de un modelo de telemedicina. De hecho, Child & Family Center (socio de College of the Canyons) pudo complementar los servicios de telemedicina con sesiones presenciales en clínicas o en la casa de los estudiantes (con el equipo de protección personal adecuado). Las formas más populares en que continuaron los servicios son la telemedicina, las sesiones de terapia en la comunidad (fuera del campus) y las reuniones grupales virtuales.

En el entorno a distancia, las comunicaciones y la llegada a los estudiantes son más importantes que nunca. Por ejemplo, algunos centros están organizando ferias de bienestar virtuales que incluirían no solo los servicios de salud tradicionales en el campus, sino también la representación por medio de los programas de apoyo a los estudiantes y los proveedores. Las reuniones virtuales cara a cara con jóvenes que viven o vivieron en hogares de acogida y con otros estudiantes atendidos por programas de apoyo constituyen otra manera de asegurar que esta población se sienta apoyada y conectada con los cuidados. Es especialmente importante en este entorno que los estudiantes puedan acceder con facilidad a la información sobre cómo procurar derivaciones a servicios (en la página web del programa para jóvenes que viven o vivieron en hogares de acogida, en enlaces a partir de las firmas del personal, etc.).

Establecer estas relaciones y fortalecerlas por medio de memorandos de entendimiento antes de la irrupción de la pandemia ayudó a los centros de estudios superiores a atravesar estos cambios inesperados.

*“Durante estos tiempos de COVID-19, nuestros socios de la comunidad han sido extremadamente útiles. Pienso que es gracias a las relaciones que hemos establecido. Hicieron talleres por Zoom para nuestros estudiantes, así como capacitaciones para el cuerpo docente y el personal. [...] La asistencia a nuestros talleres de salud mental no se redujo de ninguna manera. De hecho, a menudo aumentó. Si un estudiante tiene la tecnología, asiste más a nuestros talleres (dados por nuestro personal o por los socios de la comunidad), posiblemente debido a la comodidad de no tener que estar en el campus a una determinada hora”.*

*Deborah Miller Calvert, Long Beach City College*

# Reconocimientos

Este manual fue posible gracias a la dedicación en tiempo y esfuerzo de las siguientes personas:

## **Rectoría de California Community Colleges**

Nicole Alexander, especialista, Rectoría de California Community Colleges

Colleen Ganley, especialista, Rectoría de California Community Colleges

## **Departamento de Salud Mental del Condado de Los Ángeles**

Esror Tamim Mohammad, PhD, psicólogo clínico II

Keri Pesanti, PsyD, Jefa de Programa de la Clínica de Salud Mental

## **John Burton Advocates for Youth**

Jessica Petrass, LCSW, gestora de proyectos

Debbie Raucher, MSW, directora de proyectos

## **PERSONAS ENTREVISTADAS**

---

### **Crittenton Services for Children and Families**

Susan Emerson, LCSW, CATC IV, directora clínica de salud mental de pacientes ambulatorios estudiantes y de la comunidad

### **Rio Hondo College**

Glenn R. Heap, MS, LMFT, enlace con la comunidad y terapeuta, Student Health and Psychological Services

### **Child & Family Center**

Carolyn Labbe, MA, LMFT, vicepresidenta de servicios clínicos

### **Programa RISE**

Dora Lozano, MS; terapeuta de jóvenes que viven o vivieron en hogares de acogida, coordinadora de RISE, enlace con jóvenes sin hogar o en hogares de acogida; representante de la región 6 de la Iniciativa para el Éxito de Jóvenes en Hogares de Acogida (FYSI, por su sigla en inglés)

### **College of the Canyons**

Larry Schallert, LCSW, subdirector, Health & Wellness/Programa de Salud Mental para Estudiantes

## **ENCUESTADOS CONTRIBUYENTES**

---

### **Programa LINC de Cerritos College**

Linda S. Ramos, EdD, facilitadora de programa

### **David and Margaret Youth and Family Services**

Paula Randle, LMFT, directora de servicios de salud mental

### **Pasadena City College**

Niki Dixon, directora de los programas EOP/S, CARE, Nextup y para jóvenes que viven o vivieron en hogares de acogida

### **Los Angeles City College**

Alvaro Aguila, especialista en servicios para estudiantes

Joe Exnowski, MFT, coordinador y supervisor de Life Skills Center

### **Santa Monica College**

Susan Fila, PhD, decana adjunta interina de salud y bienestar

### **Mt. San Antonio College**

Jeze Lopez, MPA, director del programa REACH

### **Exceptional Children's Foundation**

Linda Shing, directora de servicios de salud mental

# Más recursos destacados de California Community Colleges Health & Wellness (en inglés)

[Herramientas de colaboración: California Community Colleges y los departamentos de salud mental y del comportamiento de los condados de California](#)

[Guía y plantilla del memorando de entendimiento](#)

[Paso a paso: cómo fortalecer los servicios de salud mental de tu centro de estudios superiores](#)

[Cómo apoyar a los jóvenes en edad de hacer la transición de la vida en hogares de acogida a la vida independiente](#)

[Opción de facturación de Medi-Cal de las agencias educativas locales: estrategias de preinscripción](#)

[Puntos destacados de la práctica: cómo formular un programa de pasantías de servicios psicológicos en tu centro local de estudios superiores](#)

# Apéndice:

## **PLANTILLAS Y MODELOS**

---

Memorando de entendimiento

Formulario de derivación (solicitud de servicios)

Autorización para la divulgación de información

Registro de seguimiento de derivaciones

**Lista de verificación de servicios de salud mental y bienestar**

**Planilla de identificación de colaboradores potenciales**

Preguntas relativas a la asociación

Modelo de encuesta a los estudiantes

**Importante:** *Los siguientes materiales contienen plantillas basadas en documentos reales aportados generosamente por College of the Canyons, Rio Hondo, Crittenton Services for Children and Families (proveedor), Child & Family Center (proveedor) y John Burton Advocates for Youth. No tienen por objeto reemplazar la orientación de tu centro de estudios superiores o la asesoría legal del proveedor. El centro y el proveedor deben cumplir con todas las leyes y regulaciones federales y del estado vigentes.*

## Memorando de entendimiento

El presente memorando de entendimiento se celebra entre el [centro de estudios superiores] y el [proveedor]. [Opcional: Este acuerdo se limita al [Departamento] de \_\_\_\_\_ y al [Departamento] de \_\_\_\_\_.] El memorando de entendimiento entrará en vigencia el [fecha] y finalizará el [fecha], a menos que ambas partes acepten renovarlo.

Este memorando de entendimiento se podrá modificar, revisar, enmendar o renovar por consentimiento mutuo por escrito del [centro de estudios superiores] y el [proveedor]. Durante la vigencia del acuerdo, el [centro de estudios superiores] o el [proveedor] podrán cancelar el memorando de entendimiento e interrumpir los servicios dando un aviso con una antelación de [número de días].

Este acuerdo establece las obligaciones de ambas partes y la intención compartida de \_\_\_\_\_ . [Describe brevemente el objetivo general de la asociación. En esta sección conviene incluir los principios clave de atención o abordajes, por ejemplo, con la perspectiva del trauma u orientado a la resiliencia. Ejemplos: brindar servicios de salud mental accesibles y de alta calidad; apoyar a los jóvenes que viven o vivieron en hogares de acogida y que necesitan atención de salud mental a largo plazo; colaborar en una alianza constante en beneficio de los estudiantes y la comunidad; prestar servicios de salud mental a largo plazo, sensibles al contexto cultural, con la perspectiva del trauma.]

### Rol del proveedor

[La información que se detalla a continuación es **opcional** y podría resultar útil incluirla para describir el rol del proveedor comunitario.]

- [El proveedor] brindará servicios de salud mental a...  
[¿Quiénes serán los beneficiarios de los servicios? Ejemplos: estudiantes derivados por el programa de servicios para jóvenes que viven o vivieron en hogares de acogida, estudiantes que están atravesando dificultades emocionales o del comportamiento que interfieren con su capacidad de desempeñarse, etc.]
- [El proveedor] brindará los siguientes servicios de salud mental:...  
[¿Qué servicios brindará? Terapia individual, terapia grupal y grupos de apoyo, terapia de familia, intervención en crisis, evaluación psicológica, manejo de casos, evaluación y apoyo para medicamentos, grupos de apoyo o educación para padres, apoyo para la recuperación del consumo de sustancias, etc.]
- [El proveedor] prestará los servicios...  
[¿Dónde y cuándo? En el edificio de servicios estudiantiles de lunes a viernes, de 9 a. m. a 5 p. m.; en las oficinas clínicas del proveedor durante el horario normal de atención; en el campus en días y horarios específicos, etc.]
- [El proveedor] contará con la colaboración de los siguientes empleados o pasantes. El número de empleados o pasantes dependerá de la cantidad de clientes derivados:...  
[¿Quién prestará los servicios? Terapeutas habilitados o que tengan una maestría, estudiantes de maestría supervisados por un profesional clínico habilitado, especialistas en recuperación; etc.]
- [El proveedor] colaborará con el personal del campus mediante...  
[¿Cómo? Participará en reuniones periódicas programadas para analizar diferentes problemas y mejorar los servicios, capacitará al personal del centro en el proceso de derivación, brindará consultas al personal, compartirá la información necesaria (con el consentimiento del cliente) acerca del tratamiento del estudiante, asistirá a las reuniones de planificación estratégica anuales o semestrales, participará en capacitaciones interdisciplinarias, etc.]

- En caso necesario, ante una crisis o emergencia, el [proveedor] hará lo siguiente...  
[¿Qué rol asumirá en una crisis, en caso de presentarse? Consultará con el personal del centro, solicitará la intervención del equipo de crisis del proveedor, ofrecerá una evaluación de la crisis en las oficinas del proveedor, etc.]
- [El proveedor] certifica que...  
[¿Con qué medidas de seguridad debe cumplir? El proveedor realizó el control de antecedentes penales de todo el personal, todo el personal se sometió a la prueba de tuberculosis previa a la contratación y obtuvo resultados negativos, todo el personal cumplió los requisitos de identificación mediante huellas digitales, etc.]

### Obligaciones del centro de estudios superiores

[La información que se detalla a continuación es **opcional** y podría resultar útil incluirla para describir el rol del centro de estudios superiores.]

- [El centro de estudios superiores] proporcionará...  
[¿Cuáles recursos? Una sala privada en el campus adecuada para brindar servicios terapéuticos y mantener la confidencialidad de los estudiantes; una computadora para llevar un registro de las derivaciones; etc.]
- Para apoyar el proceso de derivación, el personal del [centro de estudios superiores] hará lo siguiente...  
[¿De qué manera el centro apoyará el proceso de derivación y documentación? Hará la cita inicial de derivación con el estudiante, completará todos los formularios de derivación con los estudiantes correspondientes; llevará un registro de seguimiento de derivaciones, etc.]
- [El centro de estudios superiores] apoyará a los estudiantes para que accedan a los servicios de salud mental, por ejemplo, mediante...  
[¿Cómo se asegurará el centro de que los estudiantes utilicen estos servicios? Explicará el proceso y fijará las expectativas del estudiante durante la cita de derivación; hará un seguimiento del estudiante por correo electrónico, mensajes de texto o llamadas telefónicas luego de realizada la derivación; etc.]

### Facturación

[Incluye una declaración sobre costos y facturación. Por ejemplo:] [El centro de estudios superiores] no es responsable por los costos incurridos por brindar servicios de salud mental a los estudiantes. [El proveedor] se ocupará de todos los procesos de facturación y pagos, y empleará los procedimientos que actualmente utiliza a través de sus contratos existentes con la agencia del condado.

### Indemnización

[Es posible que tu departamento legal tenga cláusulas obligatorias específicas, que podrías adoptar de uno de los memorandos de entendimiento actuales o anteriores del centro de estudios superiores. La siguiente cláusula también se puede usar como modelo:] [El proveedor] acepta indemnizar, defender y exonerar de toda responsabilidad al [centro de estudios superiores], así como a sus funcionarios designados, empleados, representantes, subsidiarias y agentes, de toda obligación por cualquier fallo, laudo, gastos, multas, sanciones, honorarios de abogados, costas judiciales u otros reclamos por daños y perjuicios que surjan o estén relacionados con cualquier juicio, reclamación, cargo, procedimiento, demanda por daños y perjuicios o beneficios de indemnización por accidente laboral, o acción de cualquier índole en relación con las actividades del [proveedor], sus servicios, negligencia o mala conducta intencional, a menos que dicha negligencia o mala conducta haya ocurrido según instrucciones del [centro de estudios superiores] o por causa de este.

[El proveedor también podrá solicitar o exigir al centro que formule una declaración similar que exima de responsabilidad al proveedor.]

## Seguro

[Es posible que tu departamento legal tenga cláusulas obligatorias específicas, que podrías adoptar de uno de los memorandos de entendimiento actuales o anteriores del centro de estudios superiores. La siguiente cláusula también se puede usar como modelo. Es posible que no se deba tener en cuenta el seguro si no estás colocizando los servicios:] Durante la vigencia de este memorando de entendimiento, el [proveedor] acepta mantener la siguiente cobertura de seguro, o una opción mejor, en plena vigencia y efecto, por su propia cuenta: [Los tipos más comunes de cobertura obligatoria son indemnización por accidentes laborales, seguro de responsabilidad general, seguro de responsabilidad del empleado, seguro de responsabilidad profesional y seguro de responsabilidad de automóviles. Además, en esta sección se suelen establecer los montos mínimos requeridos para cada tipo de cobertura.]

Por el presente, los suscritos, en su carácter de representantes autorizados de sus agencias, aprueban este documento.

[Firmas y fechas de las partes correspondientes del centro de estudios superiores y el proveedor. A nivel del centro, esto puede incluir al terapeuta, así como los líderes superiores (decano, presidente, etc.). A nivel del proveedor, esto incluiría al CEO o director.]

## Formulario de derivación (solicitud de servicios)

Fecha de la derivación: \_\_\_\_\_ Persona que hace la derivación (nombre y cargo): \_\_\_\_\_

¿Se firmó la autorización para la divulgación de información?  Sí  No

Nombre del estudiante: \_\_\_\_\_ Fecha de nacimiento: \_\_\_\_\_ Género: \_\_\_\_\_

Idioma preferido: \_\_\_\_\_ Teléfono: \_\_\_\_\_

Dirección:

\_\_\_\_\_

Número de Medi-Cal: \_\_\_\_\_ Número de Seguro Social: \_\_\_\_\_

*Si tiene menos de 18 años, nombre del representante, padre o madre:*

\_\_\_\_\_

### Motivo de la derivación: inquietudes de salud mental, emocionales o del comportamiento

[Puedes incluir un espacio únicamente para comentarios, o casillas además del espacio para comentarios. A continuación, hay algunos ejemplos de opciones que podrías incluir.]

- |   |   |   |
|---|---|---|
| <input type="checkbox"/> Depresión, tristeza o desesperanza           | <input type="checkbox"/> Ataques de pánico                            | <input type="checkbox"/> Problemas familiares   |
| <input type="checkbox"/> Ansiedad o preocupación                      | <input type="checkbox"/> Alucinaciones (visuales o auditivas)         | <input type="checkbox"/> Experiencias traumáticas   |
| <input type="checkbox"/> Estrés                                       | <input type="checkbox"/> Dificultad para concentrarse                 | <input type="checkbox"/> Violencia en las relaciones (física, emocional u otro tipo de abuso en una pareja)                     |
| <input type="checkbox"/> Dolor o pérdidas                             | <input type="checkbox"/> Falta de motivación                          | <input type="checkbox"/> Otro tipo de abuso físico  |
| <input type="checkbox"/> Ideas o tentativas de suicidio               | <input type="checkbox"/> Trastornos de la alimentación                | <input type="checkbox"/> Abuso o agresiones sexuales  |
| <input type="checkbox"/> Autolesiones o deseo de autolesionarse       | <input type="checkbox"/> Problemas para dormir (demasiado o poco)     | <input type="checkbox"/> Estrés, tristeza o desesperanza en relación con el racismo, la homofobia, otro tipo de discriminación: |
| <input type="checkbox"/> Lastimar a otras personas o deseo de hacerlo | <input type="checkbox"/> Dolor inexplicable u otros problemas físicos | _____   |
|   | <input type="checkbox"/> Consumo de sustancias                        |   |

### Comentarios de la persona que hace la derivación:

\_\_\_\_\_

\_\_\_\_\_

\_\_\_\_\_

\_\_\_\_\_

**Instrucciones:** Después de completar el formulario de derivación y la autorización para la divulgación de información con el estudiante, enviar los dos formularios mediante [plataforma segura de mensajes, fax, correo electrónico, etc.] a:

[Incluye la información de contacto del terapeuta o de la persona de contacto para asuntos administrativos del proveedor. Indica si también se enviará una copia de la derivación al estudiante.]

Firma del estudiante: \_\_\_\_\_ Fecha: \_\_\_\_\_

*Esta información es **confidencial** y se proporciona de acuerdo con las leyes y reglamentaciones federales y del estado, incluidas, entre otras, las normas de privacidad de la ley FERPA y la ley HIPAA. Se prohíbe la duplicación o posterior divulgación de la información sin la autorización previa por escrito del cliente o su representante autorizado, a menos que lo permita la ley.*

## Autorización para la divulgación de información

Al completar este formulario, se autoriza la divulgación o uso de la información de salud personal identificatoria del modo que establecen las leyes de privacidad de la salud de California y federales.

Nombre: \_\_\_\_\_ Fecha de nacimiento: \_\_\_\_\_

Autorizo a la siguiente organización a (1) divulgar (revelar) información al [centro de estudios superiores], y a (2) obtener (usar) información del referido centro:

[Nombre, dirección y número telefónico de contacto del proveedor]

Autorizo al [centro de estudios superiores] a (1) divulgar (revelar) información al [proveedor], y a (2) obtener (usar) información de la referida organización.

La información se usará para contribuir con el diagnóstico y planificación del tratamiento. [Especifica otras finalidades, en caso necesario.]

### Información que se divulgará u obtendrá:

Todos los registros, entre otros: historia clínica, antecedentes psiquiátricos, consumo de sustancias, trastornos de salud mental o física y tratamiento.

Únicamente los siguientes tipos de información o registros de salud (incluir las fechas):

Esta autorización entrará en vigencia el [fecha]. Vencerá un año después de la fecha de entrada en vigencia o al finalizar el tratamiento, si esto ocurre antes.

### Derechos del estudiante:

- El estudiante podrá rehusarse a firmar esta autorización.
- El estudiante podrá revocar esta autorización en cualquier momento. El estudiante podrá también revocar esta autorización al entregar una revocación por escrito (firmada por el estudiante o en nombre de este) al funcionario responsable de la privacidad del [proveedor]. La revocación entrará en vigencia en el momento en que sea recibida por el [proveedor]. No surtirá efectos para la información que ya se obtuvo o divulgó antes de la revocación.
- El estudiante tiene derecho a recibir una copia de esta autorización.
- El estudiante podrá examinar u obtener una copia de la información de salud mental cuyo uso o divulgación se solicita, dentro de los límites de las leyes relativas a la confidencialidad de la información de salud mental de menores de edad.

[Firma del estudiante, fecha y hora. Incluir firma del padre, madre, tutor o representante autorizado si el estudiante es menor de 18 años.]

### Solo para revocar la autorización:

[Firma del estudiante, fecha y hora. Incluir firma del padre, madre, tutor o representante autorizado si el estudiante es menor de 18 años.]

Las leyes de California prohíben al [proveedor] hacer divulgaciones posteriores de la información especificada a cualquier otra persona o entidad, a menos que dicha divulgación esté específicamente exigida o permitida por ley. Se debe obtener una autorización adicional por escrito para un nuevo uso propuesto de la información o para su transferencia a otra persona o entidad.

## Registro de seguimiento de derivaciones

[Este es un ejemplo sencillo de un registro de seguimiento de derivaciones, adaptado a partir de un modelo proporcionado por College of the Canyons/Child & Family Center. El proveedor y el centro de estudios superiores pueden usar la sección de comentarios, por ejemplo, para dejar constancia de que el proveedor tiene dificultades para comunicarse con el estudiante. Se disponen de hojas separadas para las derivaciones “abiertas” y “cerradas”.]

### Derivaciones abiertas

Nombre del estudiante	Fecha de envío de la derivación	Fecha de la llamada preliminar	Frecuencia de los servicios	Otros servicios	Comentarios

	A	B	C	D	E	F
1	<b>Nombre del estudiante</b>	<b>Fecha de envío de la derivación</b>	<b>Fecha de la llamada preliminar</b>	<b>Frecuencia de los servicios</b>	<b>Otros servicios</b>	<b>Comentarios</b>
2						
3						
4						
5						

Derivaciones abiertas Derivaciones cerradas (+)

### Derivaciones cerradas

Nombre del estudiante	Fecha de cierre de la derivación	Motivo del cierre	Comentarios

	A	B	C	D
1	<b>Nombre del estudiante</b>	<b>Fecha de cierre de la derivación</b>	<b>Motivo del cierre</b>	<b>Comentarios</b>
2				
3				
4				
5				

Derivaciones abiertas Derivaciones cerradas (+)

## Lista de verificación de servicios de salud mental y bienestar

Adaptado de [Herramientas de colaboración](#) (California Community Colleges Health & Wellness)

Servicios	Prestados por el centro	Servicio colocalizado en el campus	Existe socio para recibir derivaciones	Se necesita socio para recibir derivaciones	Comentarios
Equipo de intervención del comportamiento					
Manejo de casos					
Intervención en crisis					
Recursos de vivienda					
Recursos alimentarios					
Terapia individual (a corto plazo)					
Terapia individual (a largo plazo)					
Terapia grupal o sesiones de grupo de apoyo					
Programa de apoyo de pares					
Evaluación psicológica					
Medicamentos psicotrópicos (recetados)					
Tratamiento o rehabilitación por el consumo de sustancias					
Programa de prevención del suicidio					
Bienestar, manejo del estrés					
<b>Apoyo para estudiantes...</b>					
... con experiencia en hogares de acogida					
... que no tienen dónde vivir					
... excombatientes					
... que hablan un idioma que no es el inglés					
... que se identifican como LGBTQ, no conformes con el género o no binarios					
... con hijos					

## Planilla de identificación de colaboradores potenciales

Nombre del proveedor	Nombre del contacto, fecha de contacto	Resultados del contacto	Población objetivo (si corresponde)	Capacidad disponible	Servicios posibles

## Preguntas relativas a la asociación

### Preguntas a tener en cuenta en la reunión con un proveedor:

- ¿El proveedor tiene capacidad e interés para colocalizar servicios en el campus? De no ser así, ¿podría funcionar como socio para recibir derivaciones a servicios fuera del campus?
- ¿Qué tipos de servicios quieres que preste? ¿Hay servicios más importantes que otros?
- ¿Qué poblaciones debe atender el proveedor de acuerdo con la financiación que recibe?
- ¿El proveedor tiene áreas de especialización que resulten de interés (p. ej., atención con la perspectiva del trauma, prácticas basadas en la evidencia, tratamiento para trastornos concomitantes)?
- ¿Cuáles son las necesidades específicas de los estudiantes? ¿El proveedor cuenta con las capacidades necesarias para satisfacer esas necesidades? Por ejemplo, ¿está equipado para atender jóvenes en edad de transición, estudiantes con necesidades lingüísticas y culturales específicas, estudiantes LGBTQ, estudiantes que hayan estado en hogares de acogida o sistemas de bienestar infantil, etc.?
- ¿Cuántos estudiantes estimas que se le van a derivar? (La encuesta a los estudiantes resulta útil para este punto). Es importante tener clara la magnitud de las necesidades de los estudiantes del campus y la capacidad del proveedor para satisfacerlas.
- ¿Qué poblaciones de estudiantes derivaría el centro de estudios (p. ej., estudiantes que viven o que vivieron en hogares de acogida, que no tienen dónde vivir, que son excombatientes)? ¿Qué departamentos del campus derivarían estudiantes al proveedor?
- ¿El proveedor tiene un memorando de entendimiento estandarizado o formularios de derivación que el centro podría (o debería) adoptar?
- Si los servicios se brindaran en el campus, ¿dónde sería el espacio físico? Si se brindaran fuera del campus, ¿cómo se trasladarían los estudiantes hacia el lugar? Por ejemplo, ¿el lugar se encuentra cerca como para ir a pie, está por donde pasa el autobús?
- ¿Qué estrategias es posible aplicar para llegar a los estudiantes con la información de estos servicios y lograr que hagan un tratamiento de salud mental?

### Preguntas a tener en cuenta al establecer un proceso de derivación con un proveedor:

#### *¿Quién generará las derivaciones?*

- ¿Qué terapeutas o terapeutas adjuntos completarán los trámites de derivación con el estudiante?

#### *¿Qué necesitará el personal para hacer la derivación?*

- ¿El proveedor cuenta con un formulario de derivación ya existente para que el centro de estudios superiores lo utilice? ¿Tiene formulario de consentimiento informado para revelar información médica?

#### *¿Cómo sabrá el personal cómo generar derivaciones?*

- ¿Quién capacitará al personal clave (p. ej., director de programa, terapeuta) para hacer y dar seguimiento a las derivaciones? Probablemente esta sea tarea del proveedor, pero si el centro de salud o los servicios de salud mental ya tienen una asociación similar con el proveedor, pueden actuar como capacitadores.
- Una vez que el personal clave esté capacitado, ¿a quién capacitará (p. ej., otros terapeutas o terapeutas adjuntos del programa para jóvenes que viven o vivieron en hogares de acogida)?

#### *¿A dónde hará las derivaciones el personal?*

- ¿Hay un punto administrativo de contacto en la oficina del proveedor que reciba las derivaciones? ¿O estas van directamente al terapeuta colocalizado?

#### *¿Cómo hará las derivaciones el personal?*

- ¿Qué sistema aceptado por la ley HIPAA (fax, programa de almacenamiento compartido, sistema seguro de mensajería, etc.) se usará para proteger la privacidad y confidencialidad del estudiante?

#### *¿Cómo se hará el seguimiento de las derivaciones?*

- ¿El proveedor o el centro de estudios superiores tendrán un registro de seguimiento de derivaciones para compartir información sobre la situación de las derivaciones individuales? ¿Se alojará el registro de seguimiento (p. ej., en un disco compartido protegido)? ¿Quién tendrá acceso al registro de seguimiento?

## Ejemplo de encuesta para estudiantes al inicio del semestre

El equipo del [programa para jóvenes que viven o vivieron en hogares de acogida] está muy entusiasmado por el comienzo del nuevo semestre y por la oportunidad de apoyarte. Queremos asegurarnos de ayudarte a acceder a los recursos que necesitas para tener un buen desempeño.

Completa la siguiente encuesta para el [fecha]. El equipo del [programa para jóvenes que viven o vivieron en hogares de acogida] usará los resultados de la encuesta para planificar los servicios que se ofrecerán en el futuro. [El terapeuta de jóvenes que viven o vivieron en hogares de acogida] se reunirá contigo para analizar tus respuestas y ayudarte a conectarte con esos recursos de apoyo.

1. ¿Qué RECURSOS consideras que necesitarás para tener un buen desempeño este semestre?

<input type="checkbox"/> Préstamo o vales para libros de texto	<input type="checkbox"/> Vales de alimentación, acceso al almacén de alimentos
<input type="checkbox"/> Préstamo de computadora portátil	<input type="checkbox"/> Vivienda
<input type="checkbox"/> Útiles escolares	<input type="checkbox"/> Vale para transporte
<input type="checkbox"/> Artículos de tocador e higiene personal	<input type="checkbox"/> Permiso de estacionamiento

2. ¿Qué SERVICIOS consideras que necesitarás para tener un buen desempeño este semestre?

<input type="checkbox"/> Orientación académica	<input type="checkbox"/> Tutorías
<input type="checkbox"/> Terapia de salud mental	<input type="checkbox"/> Ayuda para obtener asistencia económica
<input type="checkbox"/> Ayuda para encontrar una vivienda	<input type="checkbox"/> Adaptaciones que contemplen una discapacidad
<input type="checkbox"/> Ayuda para inscribirse en CalFresh, CalWORKs o Medi-Cal	<input type="checkbox"/> Ayuda para conseguir empleo
<input type="checkbox"/> Ayuda para transferirse a otro centro de estudios superiores	

3. [El programa para jóvenes que viven o vivieron en hogares de acogida] está analizando la posibilidad de ofrecer terapia a largo plazo y otros servicios de salud mental con un terapeuta que atendería en las oficinas del programa, usando tus beneficios de Medi-Cal. Si pudieras acceder a una terapia en el campus, en vez de ir a un proveedor fuera del campus, ¿usarías estos servicios?

- Sí, me interesa mucho
- Quizá, es probable que me interese
- No lo sé
- No, no me interesa

4. ¿Qué tipos de servicios de salud mental te interesarían?

- Terapia individual
- Terapia con medicación
- Terapia grupal
- Programa de apoyo grupal con otros estudiantes del [programa para jóvenes que viven o vivieron en hogares de acogida]

5. ¿En qué días y horarios querrías acceder a los servicios?

- No tengo preferencia; no lo sé
- Lunes por la mañana
- Lunes por la tarde
- Martes por la mañana
- Martes por la tarde
- Miércoles por la mañana
- Miércoles por la tarde
- Jueves por la mañana
- Jueves por la tarde
- Viernes por la mañana
- Viernes por la tarde

*Este manual fue elaborado por la Rectoría de California Community Colleges en colaboración con John Burton Advocates for Youth y el Departamento de Salud Mental del Condado de Los Ángeles. Para ver más recursos de apoyo a los estudiantes, visitar [cccstudentmentalhealth.org](http://cccstudentmentalhealth.org).*



California Community Colleges es el sistema de educación superior más grande del país. Está integrado por 116 centros locales de estudios superiores y atiende a más de 2.1 millones de estudiantes al año. La Rectoría ofrece liderazgo, activismo y apoyo bajo la dirección del Consejo Directivo de California Community Colleges. Al momento de publicación de este material, el cargo de rector está ocupado por Eloy Ortiz Oakley.

<https://www.cccco.edu>



John Burton Advocates for Youth (JBAY, por su sigla en inglés) mejora la calidad de vida de los jóvenes de California que vivieron en hogares de acogida o que no tienen dónde vivir, abogando por mejores leyes, capacitando a las comunidades para fortalecer las prácticas locales y haciendo investigación que sirva de fundamento a las soluciones de las políticas. La organización fue fundada en 2005 por John Burton, exmiembro del Congreso y de la Asamblea del estado de California, y presidente pro t mpore del Senado de dicho estado. JBAY trabaja en tres  reas: educaci n, vivienda y salud. Lidera el proyecto Foster Youth College Advancement Project (FYCAP, por su sigla en ingl s), una iniciativa comprendida en el proyecto LA Opportunity Youth Collaborative que busca mejorar los logros postsecundarios de los j venes que viven o vivieron en hogares de acogida en el condado de Los  ngeles.

<https://www.jbaforyouth.org>



El Departamento de Salud Mental del Condado de Los  ngeles (LACDMH, por su sigla en ingl s), con un presupuesto cercano a los 3,000 millones de d lares, es el departamento de salud mental gestionado por un condado m s grande de Estados Unidos. Opera programas directamente en m s de 85 sitios, y presta servicios por medio de programas contratados y el personal de LACDMH en aproximadamente 300 lugares colocalizados con otros departamentos, escuelas, tribunales y diversas organizaciones del condado. Cada a o, contrata aproximadamente a 1,000 organizaciones y profesionales individuales para prestar una diversidad de servicios vinculados con la salud mental. En promedio, cada a o se atienden m s de 250,000 residentes del condado de todas las edades. La misi n de LACDMH es optimizar la esperanza, bienestar y trayectoria de vida de las personas m s vulnerables del condado de Los  ngeles mediante el acceso a la atenci n y a los recursos que promueven, no solo la independencia y recuperaci n personal, sino tambi n la conexi n y reintegro a la comunidad.

<https://dmh.lacounty.gov/>